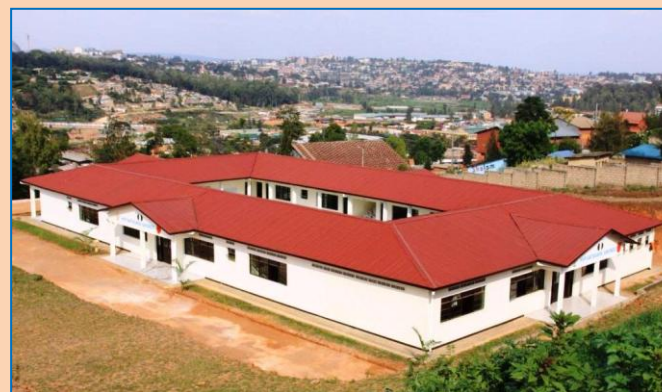


Les Conclusions du Rapport Annuel 2014

Les objectifs et la mission du HVP Gatagara sont, entre autres, les soins, l'éducation et la réintégration des personnes avec handicap. Nous pouvons dire que, en 2014, le HVP y a été fidèle.

4.189 clients ont été Ruhango, Humura, et **1.495** jeunes enfants, éduqués et scolarisés à **138** étudiants dont **60** l'enseignement supérieur. L'année 2014 a été une différents domaines. A réhabilitation des adaptés aux jeunes des activités et construction d'une école



une école spéciale pour les enfants avec handicap mental à Gikondo (Photo)

Le HVP Gatagara, connaît différents problèmes financiers hérités de la crise économique tels les enfants sans prise en charge. Il doit adapter sa stratégie pour continuer à fonctionner. Les anciens fidèles bailleurs de fonds du HVP Gatagara se désengagent de jour en jour. Pas parce qu'ils ne veulent plus aider, mais parce qu'ils manquent de moyens pour agir.

Heureusement, le gouvernement Rwandais s'implique davantage. **48** employés soit 16,55% sont payés par le ministère de la santé, **94** employés soit 32,41% par le Ministère de l'éducation, et les **148** employés restants soit 51,03% sont payés par le HVP Gatagara.

Dans le domaine d'éducation, l'évolution est remarquable. Dans tous les centres ayant l'éducation comme service, le taux de réussite est toujours meilleur pour tous les enfants. Y inclus des enfants avec handicap. A la publication des résultats nationaux, le taux de réussite s'élève à **100%** à Gatagara et **96,97%** à Rwamagana.

Les enfants se sentent bien encadrés. Pour les soins orthopédagogiques, grâce aux questionnaires personnels, 90% des enquêtés disent éprouver une qualité de vie accrue et disposer de plus de possibilités de réalisation de soi-même. Par l'approfondissement et utilisation des plans de qualité et l'emploi des guides pédagogiques, les soins et l'éducation des enfants ont été fortement améliorés.

Dans le domaine des soins, il y a aussi une grande amélioration, surtout dans les soins post opératoire. La présence de deux médecins locaux et des missions des MSV joue un rôle important dans les suivis et supervisions des activités médicales.

La procédure d'accompagnement de nos enfants a été clarifiée au sein de nos succursales. Ils ont un suivi holistique.

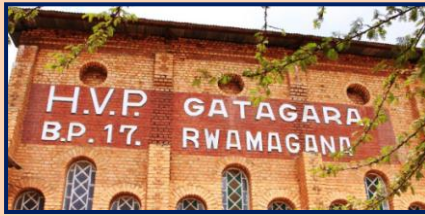
Les résultats d'analyse d'une enquête basée sur le « Questionnaire Personnel » ne laissent pas de doute : bien que les enfants indiquent quelques points faibles ils notent surtout « qu'ils sont satisfaits de pouvoir être accueillis au centre » et que « grâce à ce dernier ils ont subis une augmentation du bien-être et des possibilités accrues » et encore « la plus-value du centre est surtout la combinaison des services des soins avec les services d'éducation ».

Comme perspective d'avenir, le HVP Gatagara, envisage en 2015, la mise en service d'une école spéciale à Gikondo, la consolidation de l'enseignement supérieur et la mise en service d'une école professionnelle à Gatagara/Nyanza.

Tout cela nous permet d'atteindre notre but final : « **Réintégrer la personne avec handicap dans la société, qu'elle y trouve sa place, qu'elle y soit citoyenne avec dignité humaine** »

DEPENSES	RWF	EUR	%
Charges			
Matières et fournitures	434.080.785	567.916	27%
Transports	30.599.193	40.033	2%
Autres services	132.269.268	173.050	8%
Charges et pertes diverses	47.775.171	62.505	3%
Frais du personnel	566.341.842	740.955	35%
Impôts et Taxes	6.458.814	8.450	0%
Total Charges	1.217.525.073	1.592.910	75%
Dépenses d'investissement			
Nouvelles constructions	269.114.531	352.087	16%
Réhabilitations Bâtiments	146.413.580	191.556	9%
Total dép. d'investissement	415.528.111	543.643	25%
Total Dépenses	1.633.053.184	2.136.553	100%
RECETTES	RWF	EUR	%
Recettes Propres			
SOINS	326.446.951	427.097	20%
MINERVAL	149.927.818	196.153	9%
Ventes de la ferme	5.663.010	7.409	0%
Vente de la cantine	1.121.950	1.468	0%
Loyer	10.615.000	13.888	1%
Total recettes Propres	493.774.729	646.015	30%
Subventions			
MINISANTE	217.300.572	284.298	13%
MINEDUC	247.205.813	323.424	15%
NCC	13.302.952	17.404	1%
DISTRICT	63.637.050	83.258	4%
FRACARITA (aide directe)	63.076.864	82.525	4%
DGD (Amis Gatagara compris)	419.885.952	549.344	26%
Flandre Orientale	36.892.654	48.267	2%
FONDATION LILIANE	47.621.500	62.304	3%
Amis Gatagara (aide directe)	9.113.777	11.924	1%
Autres Subvention	7.505.537	9.820	0%
Total Subventions	1.125.542.671	1.472.568	70%
Total General recettes	1.619.317.400	2.118.583	100%
RESULTAT (Perte)	-13.735.784	-17.971	
	1 EUR=	764,34 RWF	

RWAMAGANA centre pour aveugles et mal voyants



L'école dispense une éducation spéciale pour enfants ayant un handicap visuel jusqu'au niveau du tronc commun. Ensuite l'éducation devient inclusive pour les 4^{ème}, 5^{ème} et 6^{ème} sections.

Les enfants avec handicap sont hébergés dans l'internat.

Il y a dans l'école : **108** aveugles, **79** malvoyants et **4** enfants avec handicap physique. **8** enfants ont subi une opération ophtalmologique à Kabgayi, **3** enfants ont bénéficié des Lunettes ophtalmologiques et de nombreux enfants ont reçus des médicaments prescrits pour le handicap visuel. On y a commencé à appliquer l'écriture noire et l'écriture agrandie pour les enfants malvoyants.



Chers Amis, que ce soit par un parrainage ou par des dons directs, votre aide est le moteur des centres du HVP Gatagara



LES AMIS DE GATAGARA asbl - ong

Rue au Bois 372/28 - 1150 Bruxelles
<http://www.gatagara.org>

Bpost banque n° 000-0358844-41

IBAN: BE88 0000 3588 4441 – BIC: BPOTBEB1

Président : Claude Arnold.

Vice-président : Michel Nyssens.

Administrateurs : Claire Delville, Marc Speeckaert, Philippe t'Kint.

Membres : Michel Lambotte S.J., Xavier Liénart van Lidth de Jeude, Louis Martin, Julien Nyssens, Pierre Nyssens,

L'attestation fiscale pour les dons égaux ou supérieurs à 40 € versés en 2015 vous sera envoyée avant fin février 2016

Si vous préférez recevoir votre bulletin par e-mail, prière de le faire savoir à : claud.arnold@skynet.be

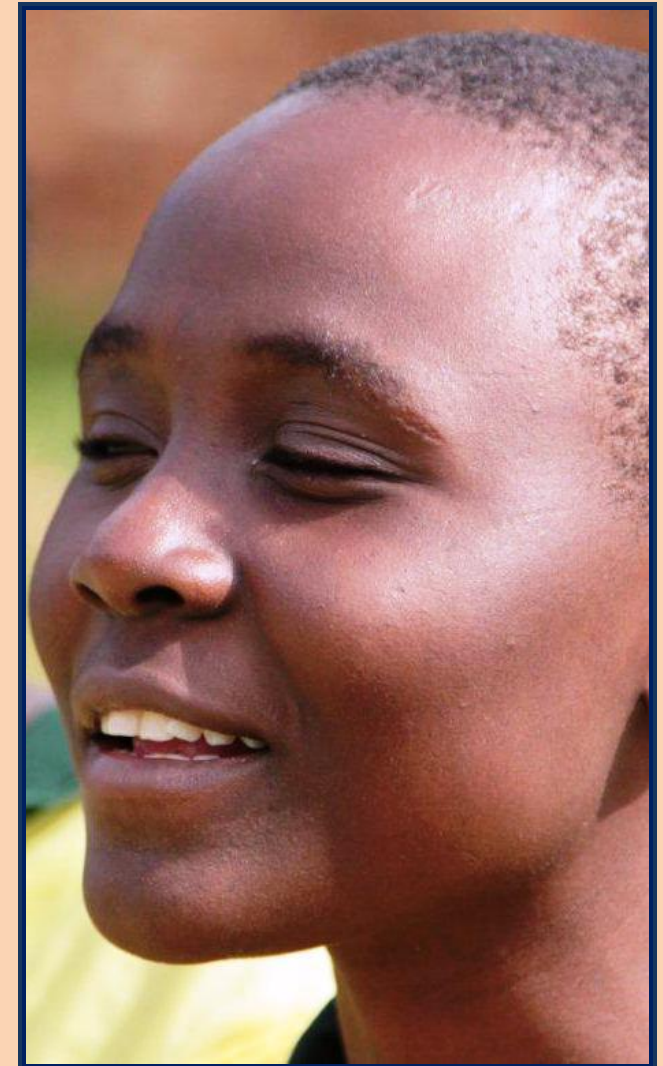
Editeur responsable : Claude Arnold
Rue au Bois 372/28, 1150 Bruxelles

Publication trimestrielle 1/2015
Bureau de dépôt Bruxelles X

N°185

GATAGARA

Centre orthopédagogique pour les jeunes avec handicap au Rwanda, fondé par l'Abbé Joseph Fraipont Ndagijimana



Que vit-on quand on ne voit pas ?